



Universidad del Desarrollo  
Universidad de Excelencia

# ADOLESCENTES REDLACIONADOS: ¿DÓNDE ESTÁN LOS LÍMITES?

EQUIPO DE INVESTIGACIÓN

Marcela Aravena, Carolina Aspillaga, Paulina Maureira y Trinidad Ríos

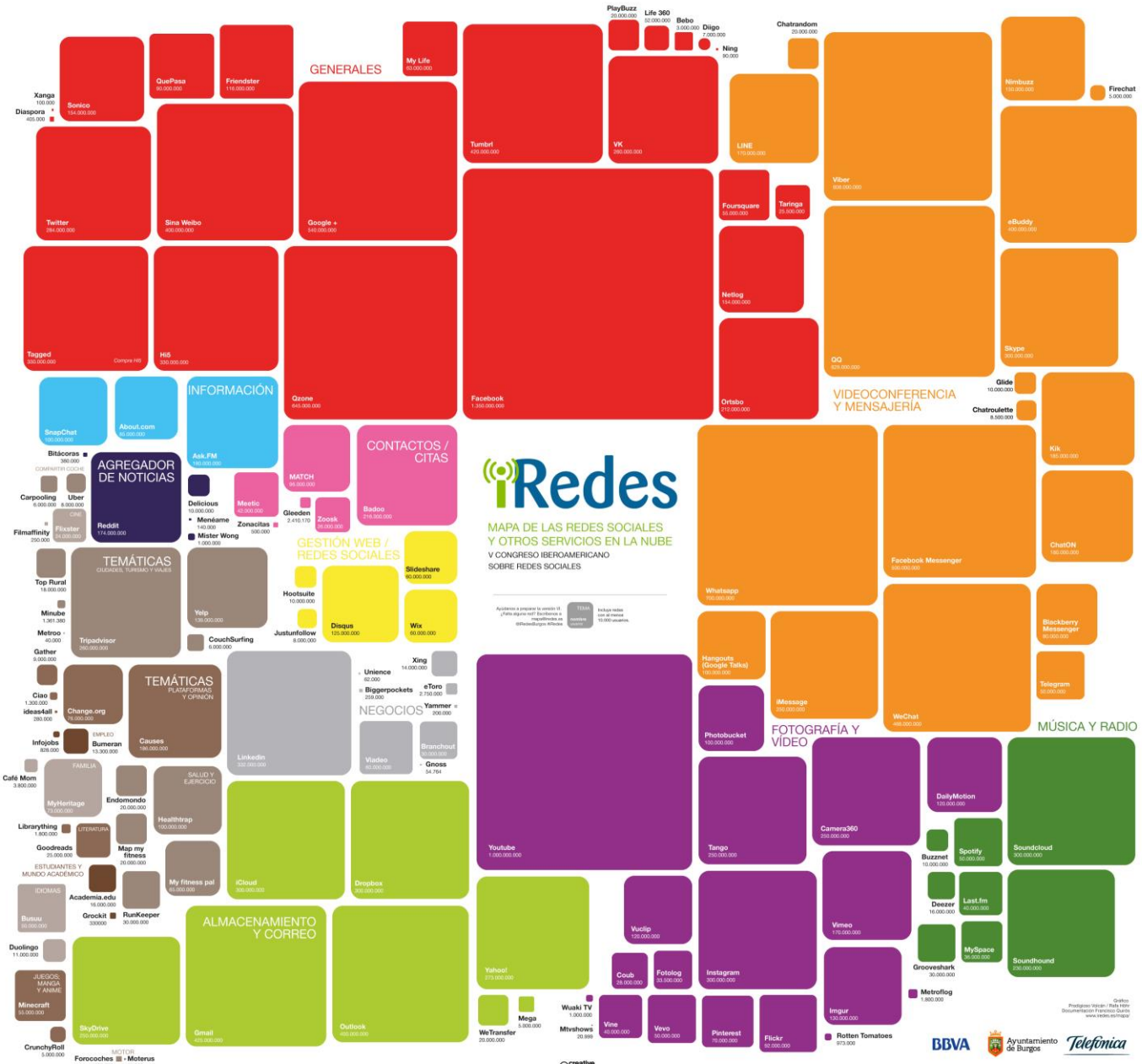
Facultades de Comunicaciones, Educación y Psicología  
Junio 2015



# ¿QUÉ SON LAS REDES SOCIALES?

Son sistemas que agrupan usuarios bajo diferentes criterios, y permiten que las personas se comuniquen y puedan mantener contacto. (Prato, 2010)

Se habla de un REDLACIONAMIENTO: “La visibilidad es claramente una novedad, que puede afectar en diversas dimensiones las relaciones interpersonales de los involucrados”. (Santos, 2014)



# ¿RESTRICCIONES DE USO?



“No utilizarás Facebook si eres menor de 14 años de edad”

(Condición de uso nº4 sobre “Seguridad de la cuenta y registro”, 5ta norma)

# ¿RESTRICCIONES DE USO?



“No utilizarás Facebook si eres menor de 14 años de edad”  
(Condición de uso n°4 sobre “Seguridad de la cuenta y registro”, 5ta norma)



No registra restricción de edad

# ¿RESTRICCIONES DE USO?



“No utilizarás Facebook si eres menor de 14 años de edad”  
(Condición de uso n°4 sobre “Seguridad de la cuenta y registro”, 5ta norma)



No registra restricción de edad



“Debes tener al menos 13 años de edad para utilizar este servicio”

(Primera condición de los términos básicos en las Condiciones de Uso de Instagram)

# ¿RESTRICCIONES DE USO?



“No utilizarás Facebook si eres menor de 14 años de edad”  
(Condición de uso n°4 sobre “Seguridad de la cuenta y registro”, 5ta norma)



No registra restricción de edad



“Debes tener al menos 13 años de edad para utilizar este servicio”  
(Primera condición de los términos básicos en las Condiciones de Uso de Instagram)



“La edad mínima para acceder al uso de este servicio es de 16 años”  
(Primera exigencia en las Condiciones de Uso de WhatsApp)

# ¿RESTRICCIONES DE USO?



“No utilizarás Facebook si eres menor de 14 años de edad”  
(Condición de uso n°4 sobre “Seguridad de la cuenta y registro”, 5ta norma)



No registra restricción de edad



“Debes tener al menos 13 años de edad para utilizar este servicio”  
(Primera condición de los términos básicos en las Condiciones de Uso Instagram)



“La edad mínima para acceder al uso de este servicio es de 16 años”  
(Primera exigencia en las Condiciones de Uso de WhatsApp)

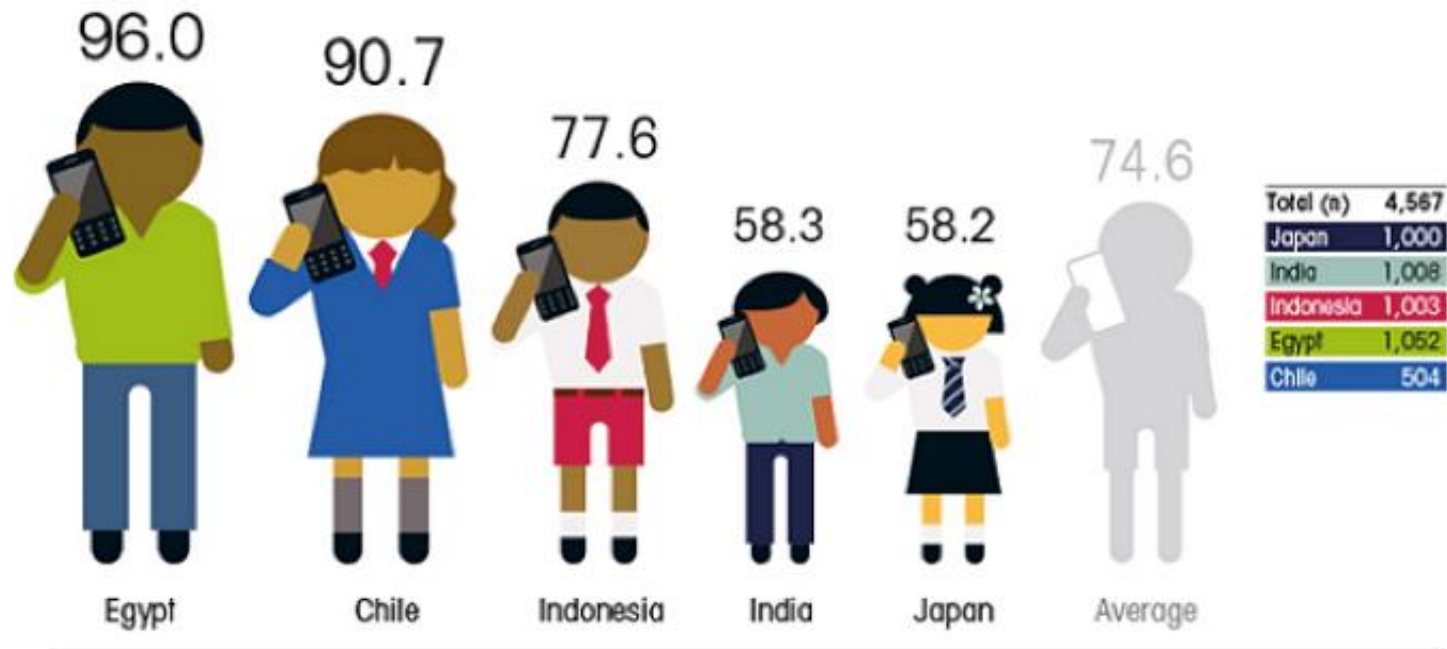


“Nuestros servicios no están dirigidos a las personas que tengan menos de 13 años, y en caso de registrarse manipulando su información, su cuenta será eliminada”  
(Políticas y precauciones para niños de Vine)



# ¿QUÉ PASA HOY CON LOS NIÑOS EN EL MUNDO DE LOS MÓVILES?

Children's mobile phone usage (%)



“Utilización de los teléfonos móviles por los niños. Estudio Comparativo Internacional”  
(GSM A y NTT DOCOMO, 2012)

# COMUNICACIÓN EN REDES SOCIALES

## COMUNICACIONES

- Netiqueta (Etchevers)
- Ausencia de cuerpo
- Cambios en expresión e Interpretación
- Modelo falto de señales (Kraut et al, 1999)
- Uso y gratificaciones

## EDUCACIÓN

- Bases curriculares
- Estándares orientadores SIMCE TIC
- Internet Segura

## PSICOLOGÍA

- Cambios en comportamiento
- Diferencias comunicación cara a cara
- Calidad de comunicación
- Problemas psicológicos (Jarne, 2002)

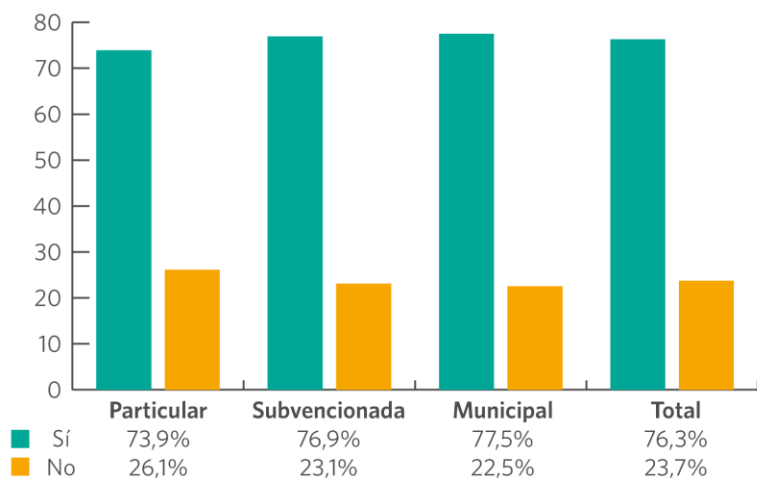
# NUESTROS DATOS

- Objetivo: Describir el modo en que estudiantes entre 4°y 8° básico, de establecimientos educacionales con distinto tipo de dependencia, de la Región Metropolitana, usan las redes sociales
- Realizado por curso Seminario Investigación, Periodismo UDD
- Participantes: 990 estudiantes
- Instrumento de medición: cuestionario de preguntas cerradas

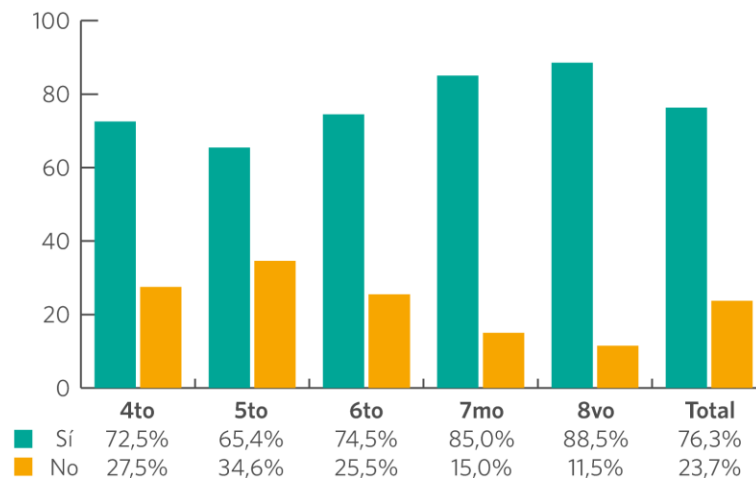


# CELULARES CON CONEXIÓN A INTERNET

Celular c/ conexión a internet - Establecimiento



Celular c/ conexión a internet - Curso

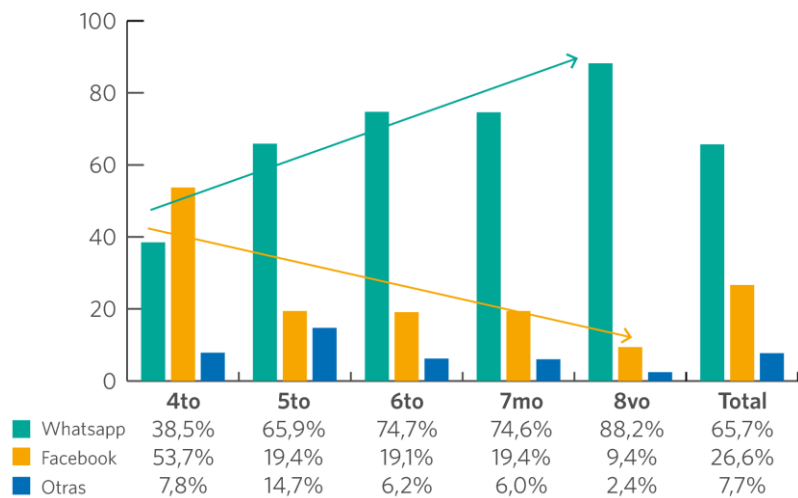


No se perciben diferencias entre establecimientos.

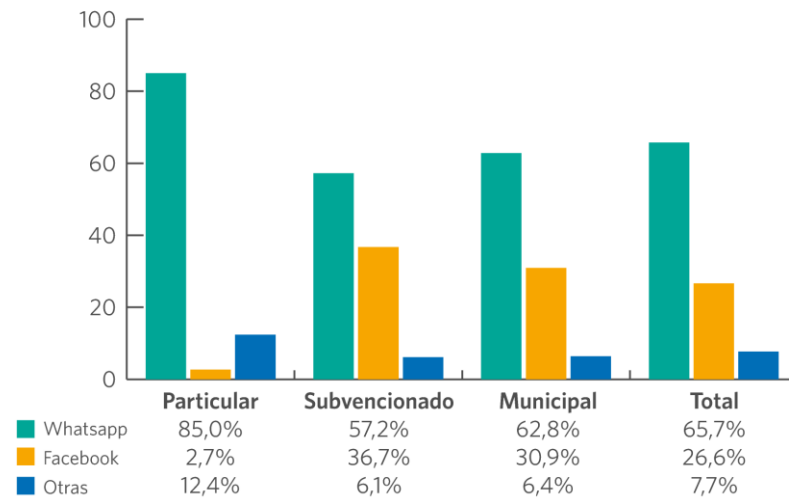
A nivel de cursos, llama la atención las respuestas de alumnos de cuarto básico (declaran tener acceso a internet en un 72,5%). Se da una evolución paulatina de la penetración de celulares con acceso a internet entre los menores.

# RS PARA COMUNICARSE CON AMIGOS

RS para comunicarse con amigos - Curso

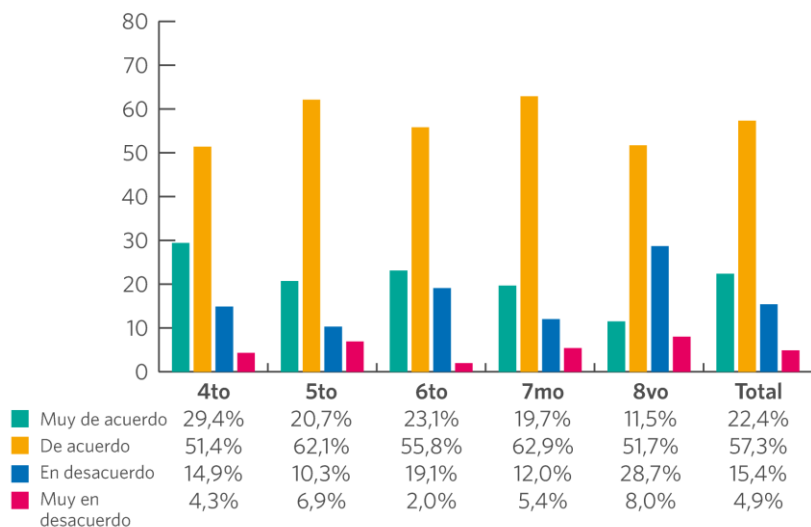


RS para comunicarse con amigos - Establecimiento

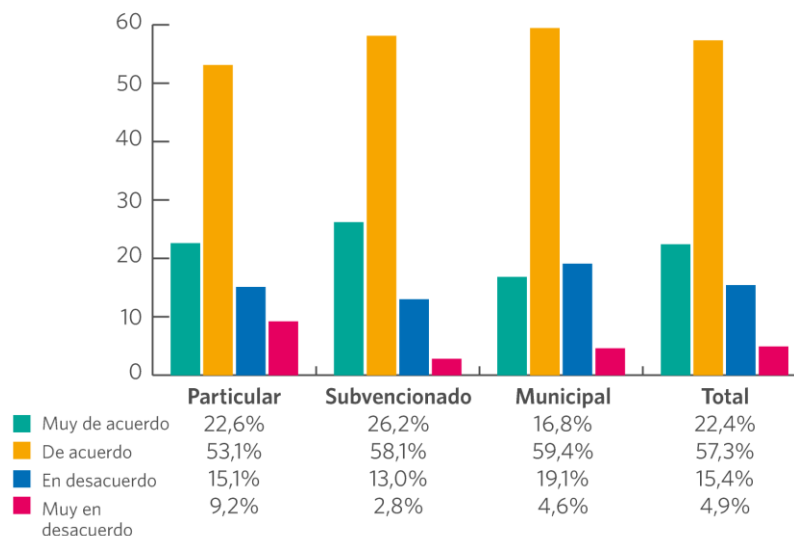


# ACUERDO CON AFIRMACIÓN: “LAS REDES SOCIALES FACILITAN LA RELACIÓN CON MIS AMIGOS”

RS como falicitadores de relación - Curso



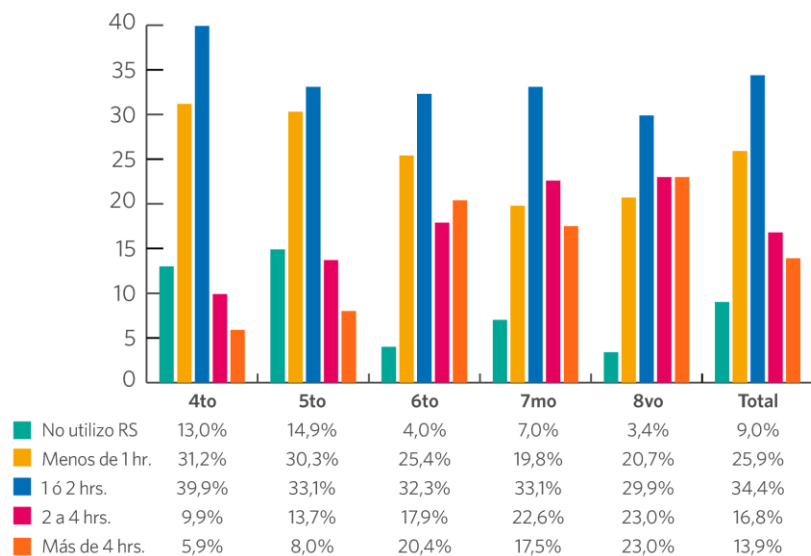
RS como falicitadores de relación - Establecimiento



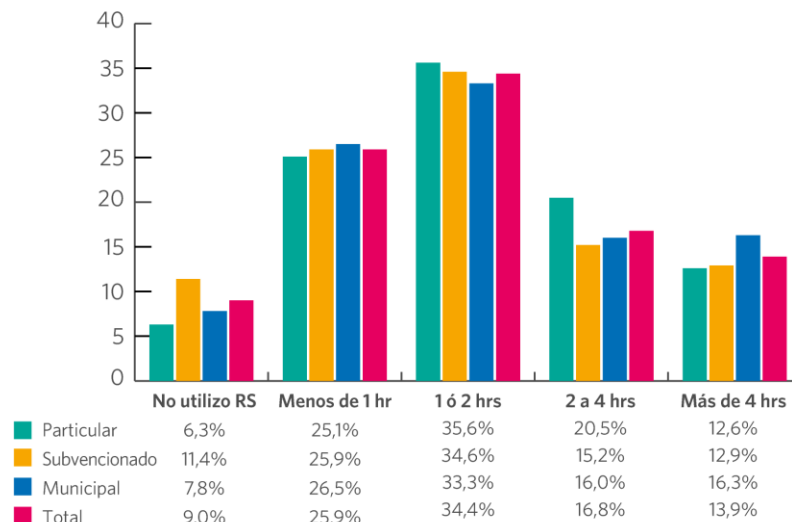
A nivel de 4to y 5to básico se comunican mayoritariamente cara a cara. Desde 6to prevalece la organización a través de redes sociales

# AL DÍA ¿CUÁNTAS HORAS DESTINAS A COMUNICARTE CON TUS AMIGOS A TRAVÉS DE LAS RS?

### Tiempo uso RS - Curso



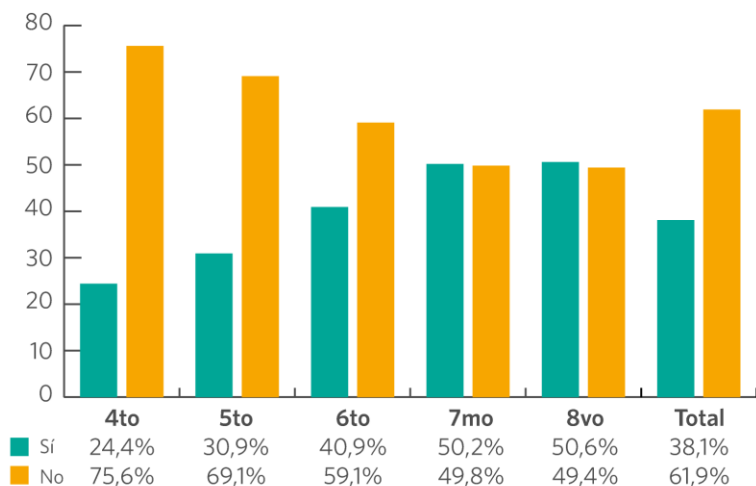
### Tiempo uso RS - Establecimiento



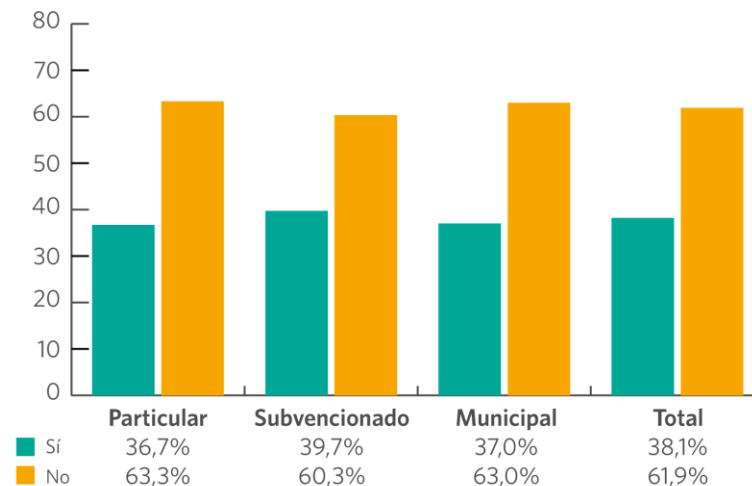
64% utiliza más de 1 hora las RS para comunicarse con sus amigos. El uso es similar en los tres tipos de establecimientos.

# ¿TIENES AMIGOS QUE HAYAS CONOCIDO A TRAVÉS DE LAS RS?

### Amigos conocidos a través de RS - Curso



### Amigos conocidos a través de RS - Establecimiento



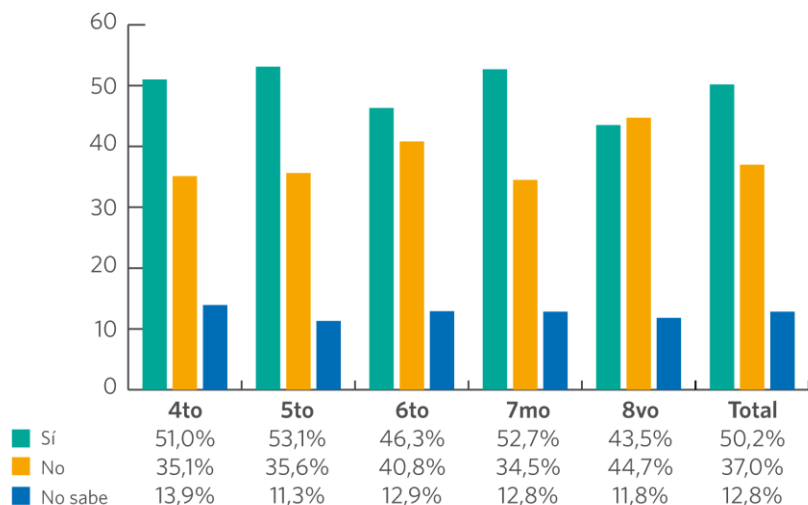
El 38% de la muestra declara haber conocido amigos a través de las RS. Se presenta un aumento progresivo al momento que el alumno avanza en sus estudios (mayor cantidad de conocidos a través de RS en el tiempo).

No se ven diferencias notables entre tipos de establecimiento.

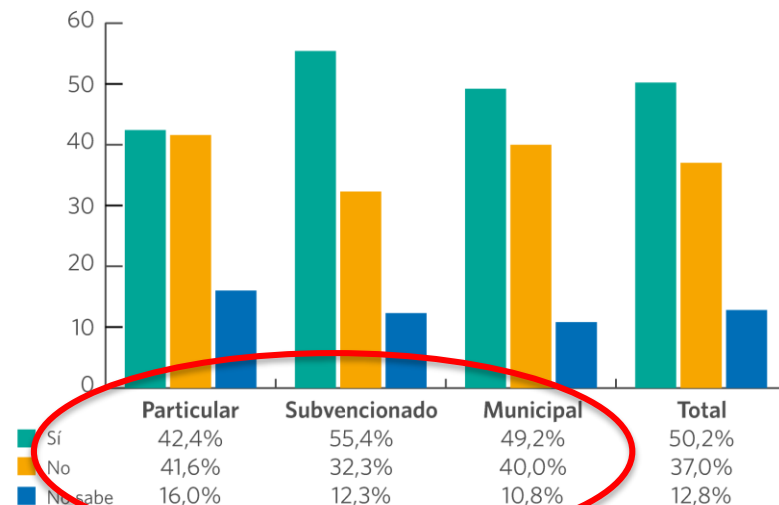


# ¿CON TU MAMÁ Y/O PAPÁ HAN LLEGADO A ALGÚN ACUERDO O HAN PUESTO ALGUNA RESTRICCIÓN PARA USAR LAS RS?

Restricción uso RS - Curso



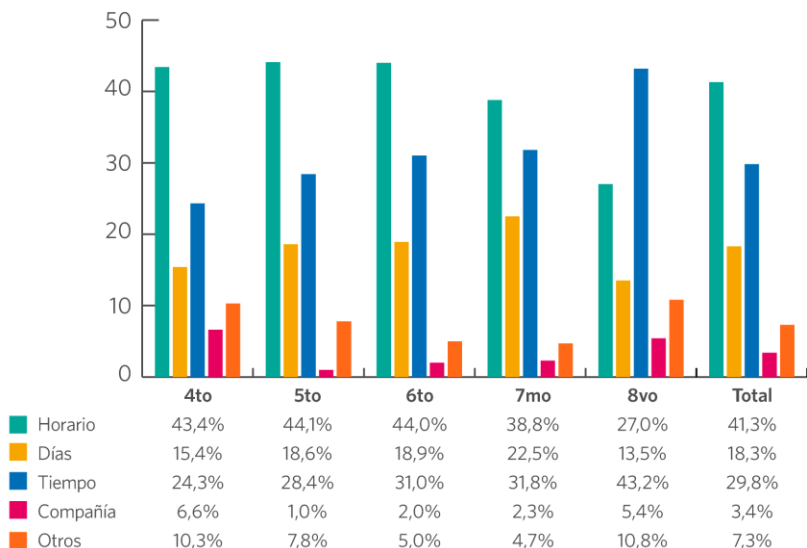
Restricción uso RS - Establecimiento



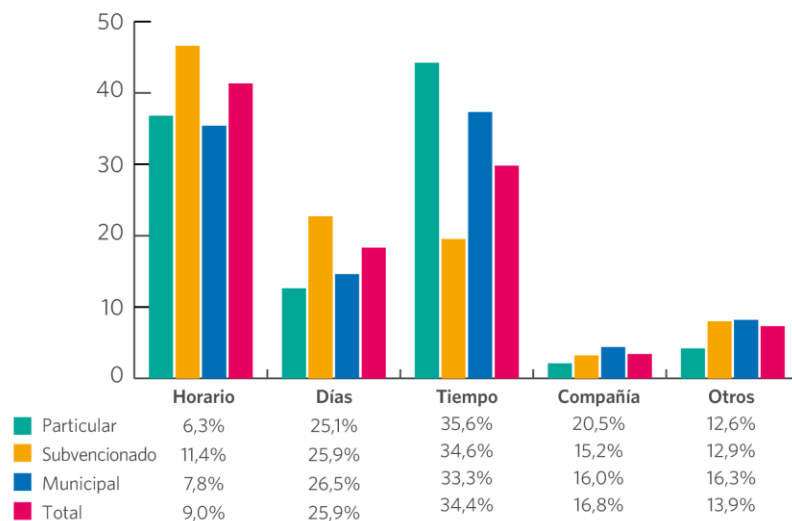
El 50% de los niños declara que sus padres le han indicado ciertas restricciones en el uso de las redes sociales. Este porcentaje es similar en los tres tipos de establecimientos.

# ¿CUÁLES SON ESOS ACUERDOS O RESTRICCIONES?

Tipo de restricción - Curso



Tipo de restricción - Establecimiento



En el caso de los menores que manifiestan que existen acuerdos, éstos se relacionan con horarios, tiempo de uso y días en los que pueden acceder a las Redes Sociales.

# COMPRENDIENDO ESTA INFORMACIÓN: ESTUDIO CUALITATIVO

- ➔ Objetivo: Describir las percepciones de adolescentes tempranos, de establecimientos educacionales con distinto tipo de dependencia, acerca de su expresión emocional a través del uso de redes sociales.
- ➔ Trabajo cualitativo: Orientado a la comprensión profunda, más que a la generalización.
- ➔ Participantes: 23 adolescentes.
- ➔ Técnica de producción de datos: entrevistas.



# COMPRENDIENDO ESTA INFORMACIÓN: ESTUDIO CUALITATIVO

PARTICIPANTES	ESTABLECIMIENTO MUNICIPAL	ESTABLECIMIENTO PARTICULAR SUBVENCIONADO	ESTABLECIMIENTO PARTICULAR PAGADO	Nº TOTAL
Hombres	4	4	4	12
Mujeres	4	4	3	11
Rango de edad	12-13 años	11-13 años	12-13 años	
Nivel escolar de los participantes	7º básico	Entre 5º y 7º básico	7º básico	
Nº total	8	8	7	23

# USO Y EXPRESIÓN A TRAVÉS DE REDES SOCIALES

- Las redes sociales:
  - Canal válido y libre de exploración y expresión emocional con pares
  - Inclusión
  - Percibidas como espacio íntimo
  - Exponen información, expresan emociones, generan vínculos
- Expresión mediada por:
  - Distinción entre público y privado
  - Intimidad y confianza percibida con sus pares
  - Orientación escolar y familiar



# REGLAS DE USO DE LAS REDES SOCIALES

- ➔ Redes sociales como espacio libre de exploración, ausencia de control
- ➔ Adolescentes no perciben reglas formales en el uso de las tecnologías, pero reconocen:
  - Buenas prácticas
  - Malas prácticas



# REGLAS DE USO DE LAS REDES SOCIALES

- ➔ Orientación brindada por los adultos se considera insuficiente o innecesaria. Más acompañamiento y menos intromisión



# REGLAS DE USO DE LAS REDES SOCIALES

- Orientación brindada por los adultos se considera insuficiente o innecesaria. Más acompañamiento y menos intromisión
- Colegios:
  - Orientación académica, formativa, intervienen
  - Opinión de los adolescentes: Aumentar orientación; no intervenir porque es privado; intervenir cuando es grave





# REGLAS DE USO DE LAS REDES SOCIALES

- Orientación brindada por los adultos se considera insuficiente o innecesaria. Más acompañamiento y menos intromisión
- Colegios:
  - Orientación académica, formativa, intervienen
  - Opinión de los adolescentes: Aumentar orientación; no intervenir porque es privado; intervenir cuando es grave
- Orientación de los padres:
  - No orientan: falta de tiempo o desconocimiento
  - Orientan: uso académico, control de tiempos de uso, no subir información personal, evitar páginas violentas, no agredir



# EXPRESIÓN EMOCIONAL

- Expresión emocional: vivida con dualidad entre la intimidad y la exposición



# EXPRESIÓN EMOCIONAL

- Expresión emocional: vivida con dualidad entre la intimidad y la exposición
- Expresión emocional cara a cara es más: expuesta, completa, facilita contención y empatía, produce más vergüenza, puede dar temor a “desbordarse”



# EXPRESIÓN EMOCIONAL

- Expresión emocional: vivida con dualidad entre la intimidad y la exposición
- Expresión emocional cara a cara es más: expuesta, completa, facilita contención y empatía, produce más vergüenza, puede dar temor a “desbordarse”
- Expresar emociones en redes sociales:
  - Limitada, menos conexión emocional, menos vergüenza, menos certeza
  - Permite que otros “te vean”, parte del grupo, hacer lo mismo que el resto



# EXPRESIÓN EMOCIONAL

- Expresión emocional: vivida con dualidad entre la intimidad y la exposición
- Expresión emocional cara a cara es más: expuesta, completa, facilita contención y empatía, produce más vergüenza, puede dar temor a “desbordarse”
- Expresar emociones en redes sociales:
  - Limitada, menos conexión emocional, menos vergüenza, menos certeza
  - Permite que otros “te vean”, parte del grupo, hacer lo mismo que el resto
- Expresión emocional en redes sociales es válida pero debe ser regulada para no exponer la intimidad



# ¿CÓMO ACOMPAÑAR A ESTUDIANTES EN EL USO DE RS?

→ Conocer el tipo de uso: motivaciones



# ¿CÓMO ACOMPAÑAR A ESTUDIANTES EN EL USO DE RS?

- Conocer el tipo de uso: motivaciones
- Definir edad mínima de inicio y tiempos



# ¿CÓMO ACOMPAÑAR A ESTUDIANTES EN EL USO DE RS?

- Conocer el tipo de uso: motivaciones
- Definir edad mínima de inicio y tiempos
- Acompañar exploración:
  - Estimular uso responsable y respetuoso
  - Aprender con ellos (disminuir brecha)
  - Conocer vínculos, programas, sitios
  - Abordar parcialidad de la comunicación, inmediatez, fugacidad, simultaneidad.
  - Observar grado de dependencia, energía invertida diariamente en uso de redes v/s otras actividades.

***“Estar conectados puede desconectar del aquí y el ahora”***





# ¿CÓMO ACOMPAÑAR A ESTUDIANTES EN EL USO DE RS?

- Abordar reglas explícitas e implícitas del uso de tecnología: colegio y familia



# ¿CÓMO ACOMPAÑAR A ESTUDIANTES EN EL USO DE RS?

- Abordar reglas explícitas e implícitas del uso de tecnología: colegio y familia
- Comprender la forma en que enfrenta sus relaciones y conflictos con pares



# ¿CÓMO ACOMPAÑAR A ESTUDIANTES EN EL USO DE RS?

- Abordar reglas explícitas e implícitas del uso de tecnología: colegio y familia
- Comprender la forma en que enfrenta sus relaciones y conflictos con pares
- Enfatizar valor del esfuerzo, no todo es desechable, no todo lo nuevo es mejor



# ¿CÓMO ACOMPAÑAR A ESTUDIANTES EN EL USO DE RS?

- Abordar reglas explícitas e implícitas del uso de tecnología: colegio y familia
- Comprender la forma en que enfrenta sus relaciones y conflictos con pares
- Enfatizar valor del esfuerzo, no todo es desechable, no todo lo nuevo es mejor
- Dar contexto: consumo, hiperestimulación, aislamiento, actualización



# ¿CÓMO ACOMPAÑAR A LOS ESTUDIANTES DESDE LA ESCUELA?

- Desarrollar una actitud crítica y reforzar habilidades digitales en los estudiantes, que les permita identificar situaciones de riesgo y discriminar información



# ¿CÓMO ACOMPAÑAR A LOS ESTUDIANTES DESDE LA ESCUELA?

- Desarrollar una actitud crítica y reforzar habilidades digitales en los estudiantes, que les permita identificar situaciones de riesgo y discriminar información
- Obtener información desde los alumnos para conocer cómo están utilizando las RS y sus necesidades de orientación



# ¿CÓMO ACOMPAÑAR A LOS ESTUDIANTES DESDE LA ESCUELA?

- ➔ Desarrollar una actitud crítica y reforzar habilidades digitales en los estudiantes, que les permita identificar situaciones de riesgo y discriminar información
- ➔ Obtener información desde los alumnos para conocer como están utilizando las RS y sus necesidades de orientación
- ➔ Trabajar con los padres y comunidad escolar, entregando información sobre aplicaciones que están utilizando los adolescentes



# ¿CÓMO ACOMPAÑAR A LOS ESTUDIANTES DESDE LA ESCUELA?

- Desarrollar una actitud crítica y reforzar habilidades digitales en los estudiantes, que les permita identificar situaciones de riesgo y discriminar información
- Obtener información desde los alumnos para conocer como están utilizando las RS y sus necesidades de orientación
- Trabajar con los padres y comunidad escolar, entregando información sobre aplicaciones que están utilizando los adolescentes
- Sensibilizar tempranamente a los padres con esta temática, intentando crear acuerdos en común (al menos desde 1° básico)





# ¿CÓMO ACOMPAÑAR A LOS ESTUDIANTES DESDE LA ESCUELA?

- Desarrollar una actitud crítica y reforzar habilidades digitales en los estudiantes, que les permita identificar situaciones de riesgo y discriminar información
- Obtener información desde los alumnos para conocer como están utilizando las RS y sus necesidades de orientación
- Trabajar con los padres y comunidad escolar, entregando información sobre aplicaciones que están utilizando los adolescentes
- Sensibilizar tempranamente a los padres con esta temática, intentando crear acuerdos en común (al menos desde 1° básico)
- Contar con un programa de formación en valores y relacionarlo explícitamente con las RS





Universidad del Desarrollo  
Universidad de Excelencia

# ADOLESCENTES REDLACIONADOS: ¿DÓNDE ESTÁN LOS LÍMITES?

EQUIPO DE INVESTIGACIÓN

Marcela Aravena, Carolina Aspillaga, Paulina Maureira y Trinidad Ríos

Facultades de Comunicaciones, Educación y Psicología  
Junio 2015